

HOTEL CUORE^{MEX}



Hotel Coure

Ubicación. Calzada de Tlalpan No. 3325 Col. Santa Ursula Coapa, México, D.F.

Superficie De Terreno. 1,654 m².

Metros Cuadrados Construidos. 2,739 m²

Colaboraciones. Arq. Loretta Paola Franco Ríos, Arq. Dorian Ari Lumbrera Tecocoatzi.

Instalaciones Especiales. Ing. Ángel Pérez Manauta.

Instalaciones Electricas. Arq. Javier Tapia.

Instalaciones Hidraulicas Y Sanitarias. Miguel García.

Proyecto Estructural. Ing. Raul Alvarado.

Credito Fotografico. Arturo Chavez.



Y ven a mis brazos, dejemos los datos, seamos un cuerpo enamorado.

Anda, deja que descubre los montes de tu mapa, la circunscendencia secreta de tu alma...

Y ven a mis brazos, dejemos los datos, seamos un cuerpo enamorado.

Anda, pídemme que viole las leyes que te encarnan, que no quede intacto ni un poro en la batalla...

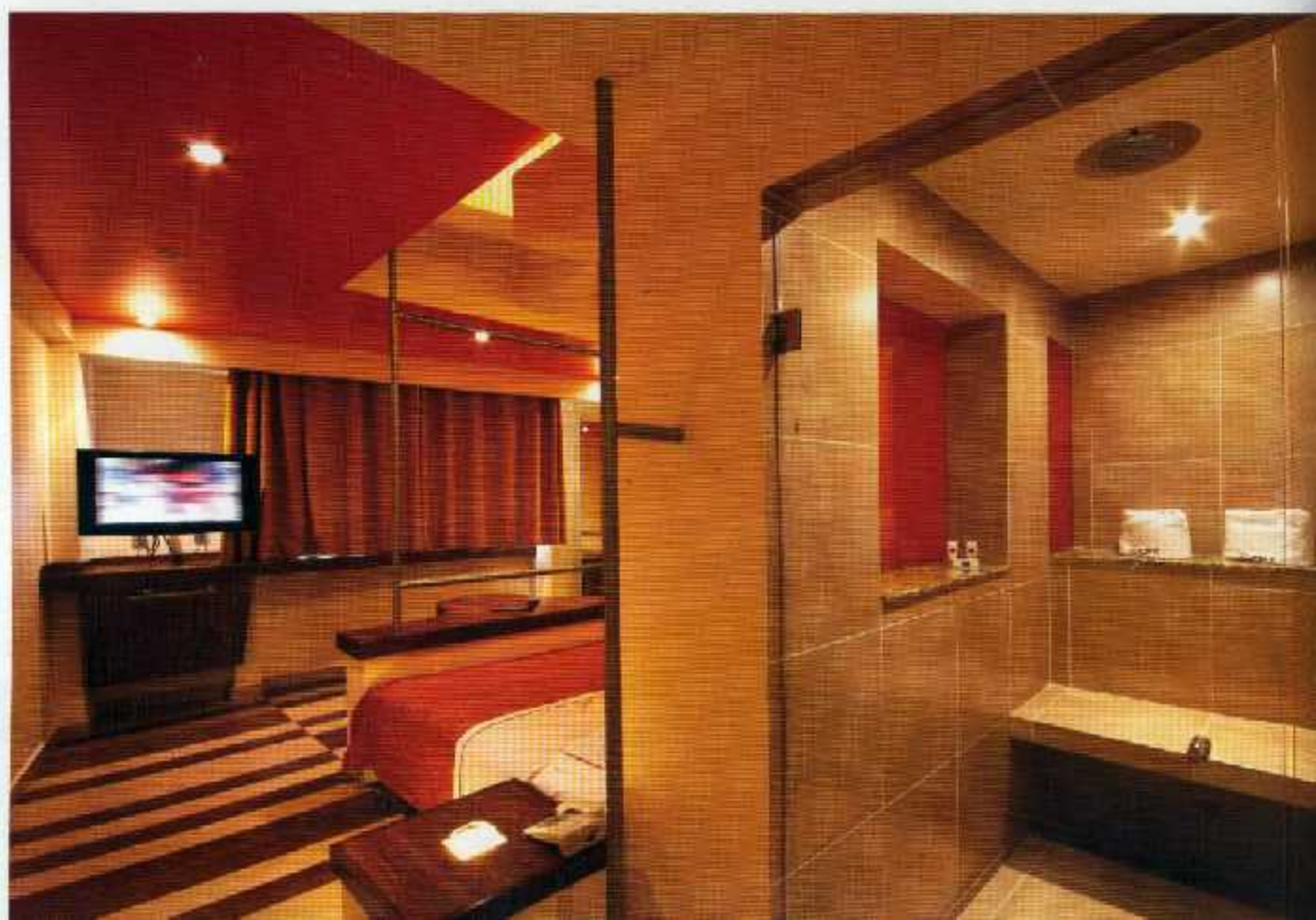
Y ven a mis brazos, dejemos los datos, seamos un cuerpo enamorado.

Y ven a mis brazos, dejemos los datos, seamos un cuerpo enamorado.

EL HOTEL cuenta con 14 villas y 45 cuartos (7 cuartos son tipo suite), restaurante bar, estacionamiento y oficinas administrativas. La principal preocupación para el cliente era que se utilizaran materiales de alta calidad y duraderos, que al mismo tiempo tuvieran bajo costo de mantenimiento.



EN SUS INTERIORES, la característica principal de los cuartos es que tanto la cama, como los baños y la mesa están girados a 30 grados. En las habitaciones tipo suite se diseñó un jacuzzi de forma ovalada para respetar los grados girados de estos elementos, ya que se buscó romper con la monotonía de los cuartos tipos de habitaciones normales.





PARA LOS ACABADOS se colocó un piso cerámico rectificado imitación madera en dos tonos, roble y haya, los cuales fueron instalados de manera asimétrica e intercalando los colores. Para el baño se utilizaron cancelas de cristal templado con herrajes de acero inoxidable, igual que los tubos que se instalaron al pie de la cama. El jacuzzi se hizo de granito colado tratando de mantener la gama de colores que se utilizó en las paredes, tales como el color beige. El plafond se pintó de color naranja. La colcha y cortina hacen juego con esta gama de colores.





AL TENER COMO UBICACIÓN una de las avenidas principales en la Ciudad de México, como lo es Calzada de Tlalpan, había que realizar una fachada llamativa para que el usuario lo observara de manera natural y no forzándolo a ver el edificio.





PARA LA FACHADA PRINCIPAL, se decidió que el recubrimiento de pasta fuera muy fino y de color negro. Se propusieron figuras de herrería pintadas en su interior y exterior en color rojo; dichas figuras tienen forma de corazón y rectángulos, ya que por las noches, al momento de estar iluminadas, sólo las formas causarían mayor impacto visual. En cuanto al interior, las fachadas de las villas son todo lo contrario: son de pasta fina color blanco, para obtener un mayor impacto visual.





CRÉDITOS: Dirección General/ Bejamin Molina Valencia / Dirección Editorial/ Guillermo Tavares / Relaciones Interactivas/ Edwin Urrutia / Coordinación Académica/ Francisco Manrique / Producción y Diseño/ Francisco Aguirre / J. Cesar Velarde / Coordinación de Relaciones Públicas/ Erika Molina / Coordinación de Prensa/ Marcos Betanzos / Logística/ Jesús A. Saldívar / Diseño y Formación/ Jorge Garza / Diseño Web/ **Alberto Guzman** / Comercialización y Distribución/ Grupo Enadit México / Impresión/ Impresos Revelo 3184.8411